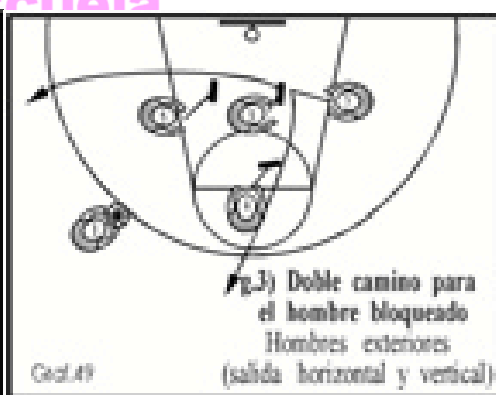
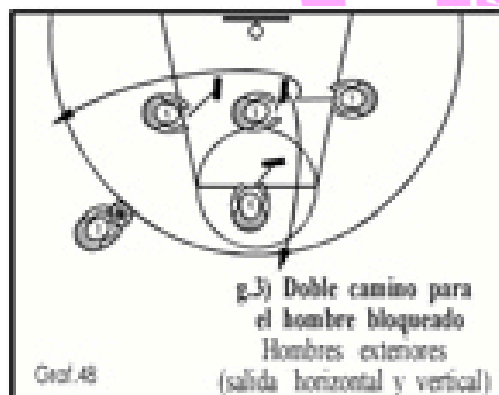
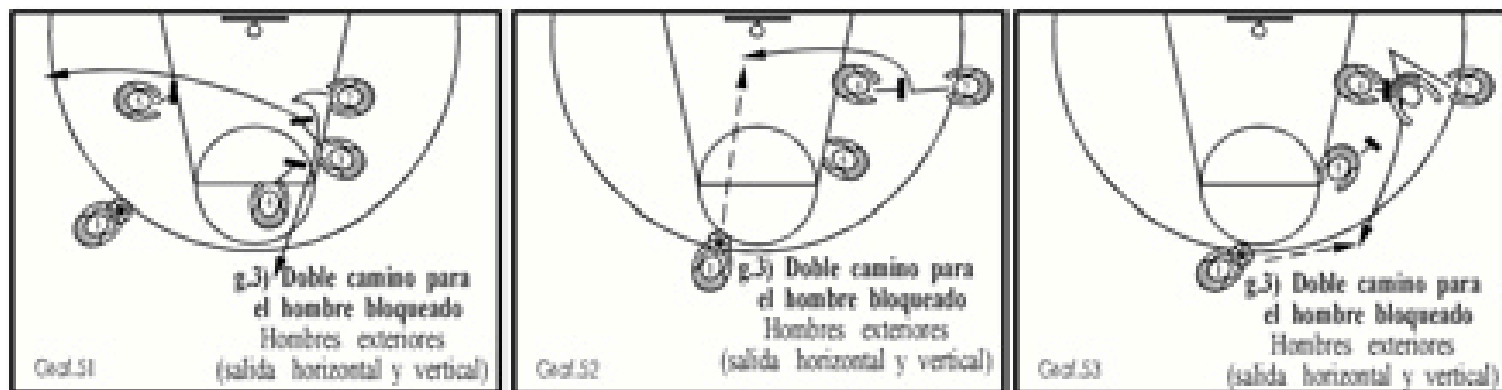


Escuela





Hombres interiores (salida horizontal y vertical) el Real Madrid la utiliza para J. Arlauckas y el F. C. Barcelona de principios de temporada para Fetissov (diagramas 44 y 45)

Hombres exteriores (salidas horizontales). Como se puede comprobar en el L offense (diagramas 46 y 47)

Hombres exteriores (salida horizontal y vertical). Ángulos. con principios flex (diagramas 48, 49, 50, 51, 52 y 53).

- g.1 Tipología
- g.2 Lectura.
- g.3 Doble camino para el hombre bloqueado
- g.4 Trabajo ante cambios defensivos de los bloqueos.
- g.5 Ángulos.
- g.6 Cambio en la ejecución de los bloqueos.

g.4) Trabajo ante cambios defensivos.

A pesar de que podamos tener como filosofía la idea de que nunca se deben realizar bloqueos entre jugadores del mismo puesto, a excepción del caso de que se lleven a cabo entre dos hombres grandes, para buscar los desajustes de altura(mis match), a veces se producen cambios

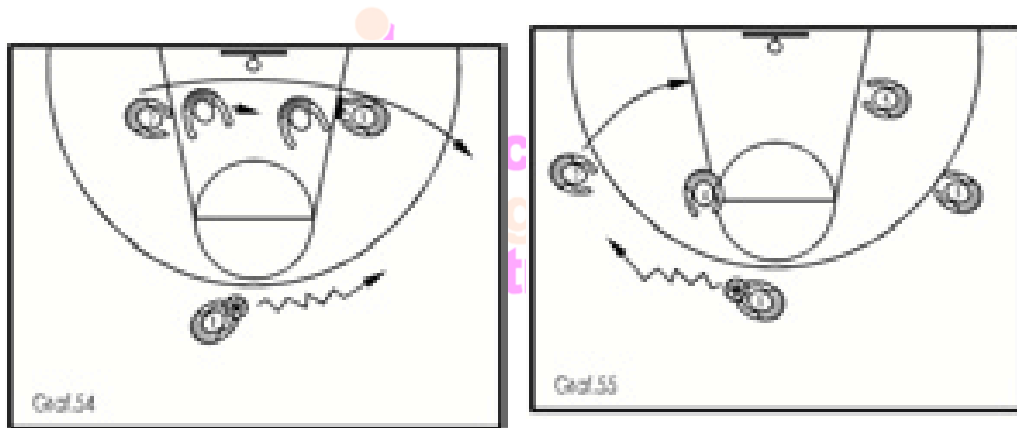
defensivos debido a un planteamiento de defensa HxH (cuando nos enfrentamos ante un equipo versátil defensivamente) o a que estamos atacando una defensa match up (“defensa de ajustes”).

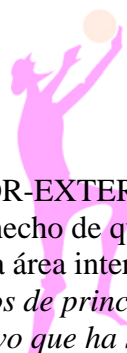
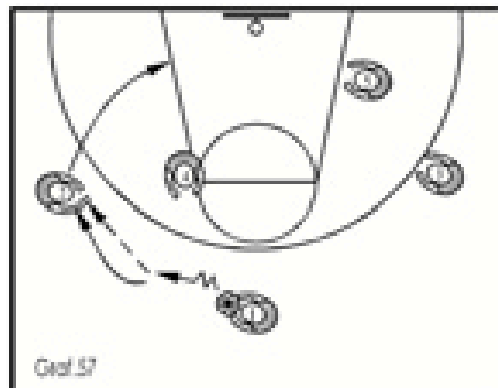
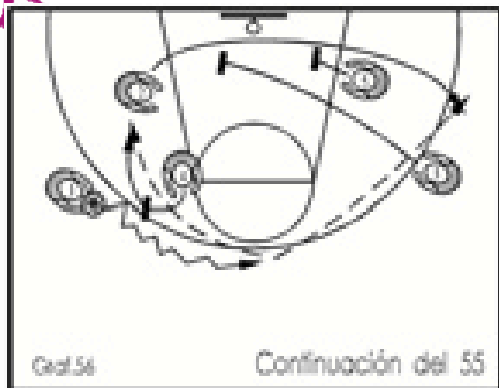
En ese caso es aconsejable utilizar un concepto de ataque a zona: bloquear no al hombre que acompaña a nuestro atacante, sino al defensor más cercano (diagrama 54).

g.5) Ángulos.

g.6) Cambio en la ejecución de los bloqueos.

Algunas veces, ante la adaptación del baloncesto a las nuevas tecnologías que permiten un conocimiento exacto del juego ofensivo de los equipos a los que nos enfrentamos, se hace necesario en situaciones semejantes invertir la ejecución de los bloqueos en aras de la creación de confusión al equipo rival (diagramas 9, 10, 55, 56, 57 y 58).





Escuela

de Entrenadores

H) JUEGO INTERIOR-EXTERIOR: RUPTURA DEL 2C1 AL POSTE BAJO.

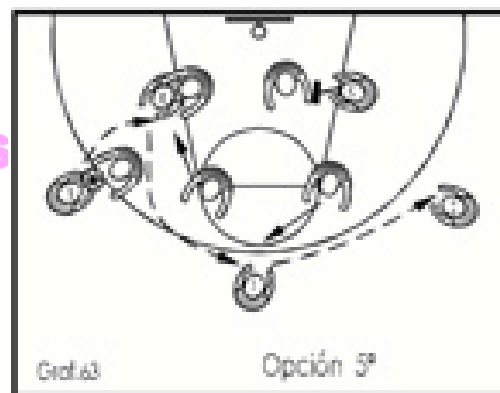
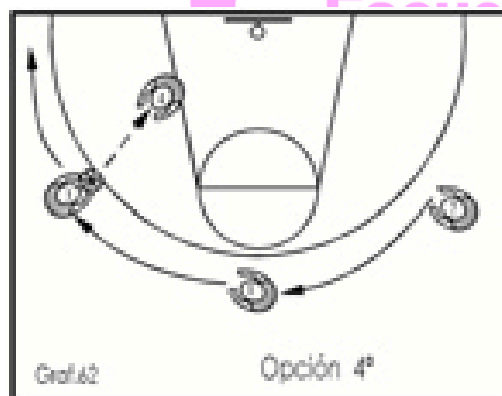
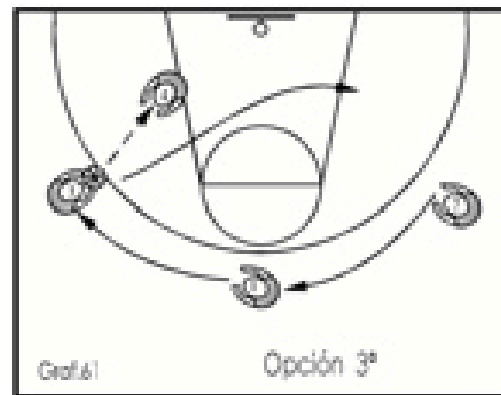
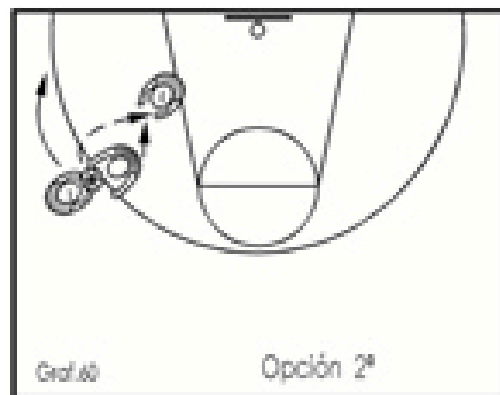
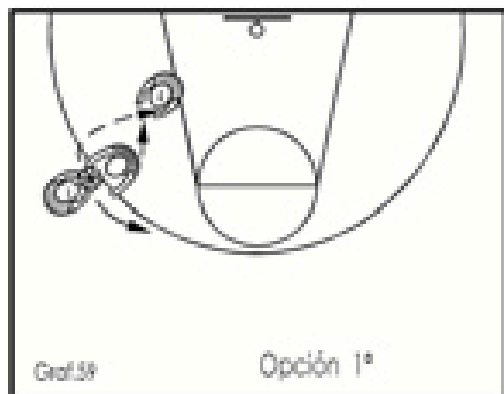
A nadie le escapa el hecho de que a lo largo de la última década la defensa en el poste bajo ha sufrido una enorme transformación. Jugar en la actualidad 1c1 en esta área interior resulta “casi imposible”:

“Viendo en (los vídeos de principio de los ochenta) a Fernando Martín (...) jugar 1c1 en el poste bajo, observas a la vez la evolución defensiva y estancamiento ofensivo que ha sufrido nuestro baloncesto (...).

Cada vez que juegas en el poste bajo tienes 2 ó 3 jugadores pendientes de tu movimiento: 2c1 del defensor de arriba o del que pasa, (...), teniendo las máximas dificultades para obtener opciones claras.”

Ante esta nueva situación defensiva encaminada, sobre todo, a obligar a que el equipo rival realice acciones a las que no estaba acostumbrado o a intentar que un determinado jugador interior importante no consiga canastas fáciles desde áreas cercanas al aro, el baloncesto ofensivo intenta solucionar este problema con la utilización de los siguientes conceptos: pasar y cortar, pasar y crear una sobrecarga (triángulos), e invertir el balón (si viene acompañado por un bloqueo, mejor).

Diagramas 59, 60, 61, 62 y 63



Federación de Baloncesto de Castilla-La Mancha
Entrenadores