

Podemos ratificar esta idea estudiando los vídeos de los partidos jugados por los H. Rockets, posiblemente el mejor equipo de la NBA en esta faceta del juego: las claves del éxito del equipo tejano vienen determinadas por el gran juego exterior y por el excelente dominio del espacio que poseen sus jugadores del perímetro.

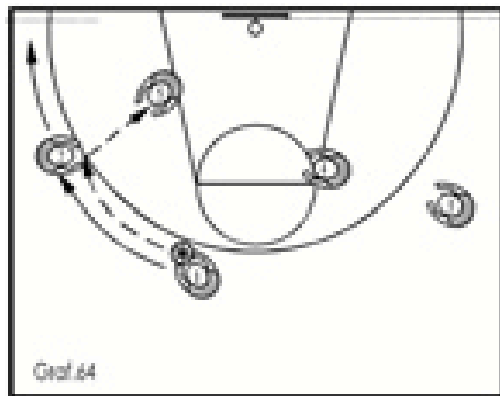
En los siguientes diagramas comprobaremos cómo se pueden aplicar las ideas que comento en este apartado al juego de nuestros equipos. En los diagramas 64 y 65 nuestro (2) decide, tras recibir el balón de (1), pasar interior al compañero interior, (5), H. Olajuwon.

El alero pasador puede ocupar la esquina del lado balón, si es buen lanzador, o la del lado ayuda, si no lo es.

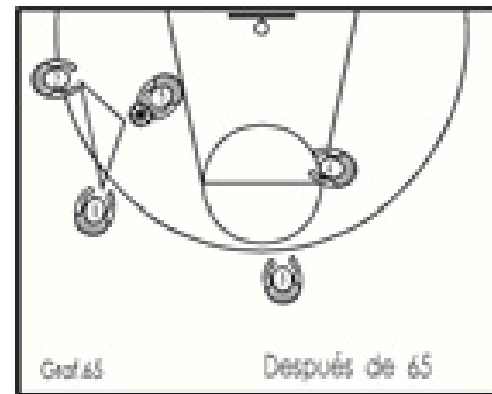
Este movimiento, tan sencillo en teoría, permite que (5) trabaje con plenas garantías 1c1 si no le doblan, o invertir el balón si el equipo defensivo decide realizarlo.

Con esta disposición triangular en el lado balón, creamos los mejores ángulos de pase posibles para crear un buen juego interior exterior.

Los dos siguientes gráficos nos muestran las continuaciones, con el balón en 5.



lores

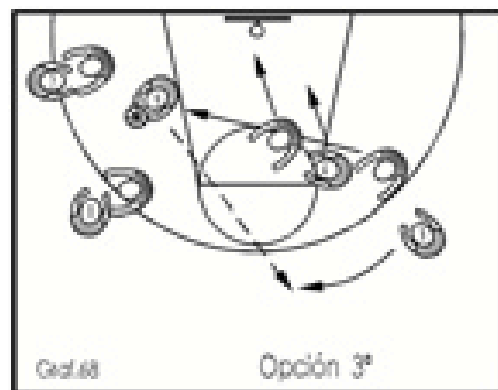
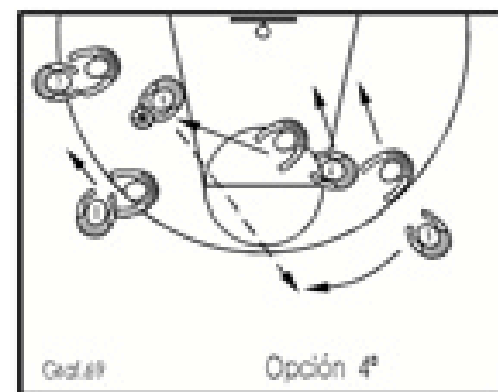
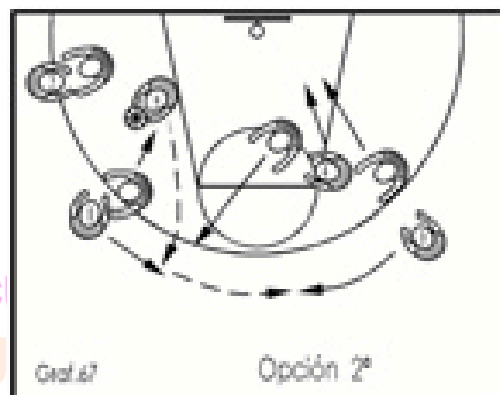
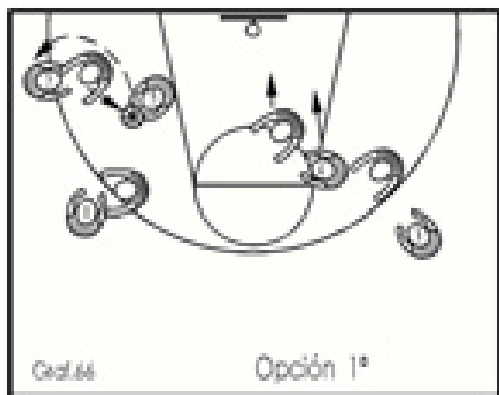


Después de 65

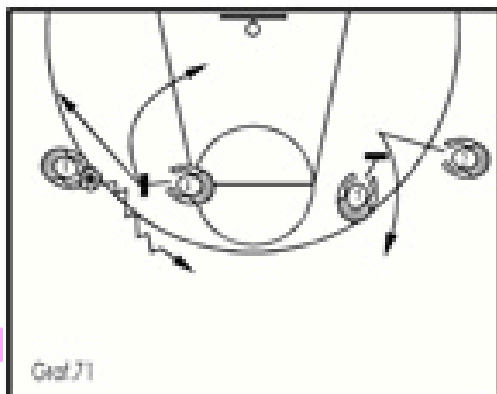
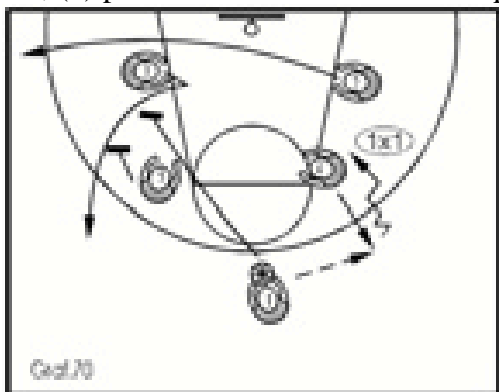
En el diagrama 66 si el defensor del alero de la esquina decide doblar al poste medio bajo, (5) sacará rápidamente el balón al hombre libre. Si la defensa recupera de un modo efectivo, podemos meter de nuevo balones al interior. Simultáneamente a la ejecución del double team (“2c1”), el poste del lado ayuda, (4), irá al rebote ofensivo.

Pero en numerosas ocasiones, el 2c1 no llega desde el defensor del hombre que pasa, sino que se realiza desde la zona de cabecera, en este caso, con el defensor de (1). ¿Cómo solucionamos este problema? Con la ayuda de la disposición triangular de nuestros jugadores, podemos actuar del modo que se describe en el diagrama 67: (5) saca el balón a (1) mientras (4) corta hacia el aro. Esta maniobra fuerza a que el defensor de (3) deba rotar hacia (1); mientras, éste espera la inversión de balón.

En el caso de que el 2c1 llegue del defensor de (4), éste corta hacia canasta en busca de un pase definitivo de nuestro pivot. Ello obliga a que el defensor de (3) tenga que rotar debajo canasta: si el pase a (4) es denegado, (5) puede invertir fácilmente el balón hacia (3) para la suspensión en el área del poste alto. Diagrama 68.



Finalmente, en el diagrama 69, si el defensor del alero (3) realiza el trap (“2c1”) a (5), (4), del mismo modo, corta hacia canasta para crear en su defensor la duda de si continuar con su hombre o rotar hacia (3). Como normalmente intentará defender el área más peligrosa para la defensa, la zona, (3) puede recibir libremente en el perímetro. Si el defensor de (1) realiza la rotación, (5) puede pasar a su base, quien se mueve, en un concepto de juego sin balón, para crear mejores espacios y líneas de pase.



I) MOVIMIENTO SIN BALÓN.

Mantener los espacios (ocupo espacio libre dejado por mi compañero).

Dificultar las ayudas defensivas

Mejorar al hombre balón los ángulos de pases.

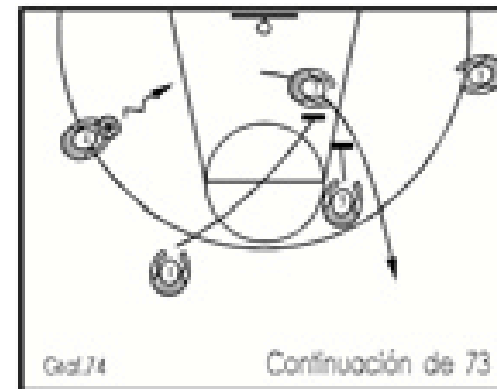
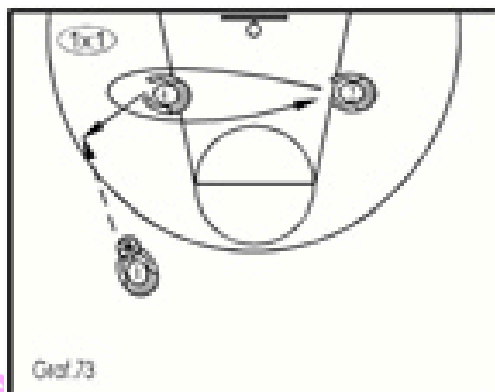
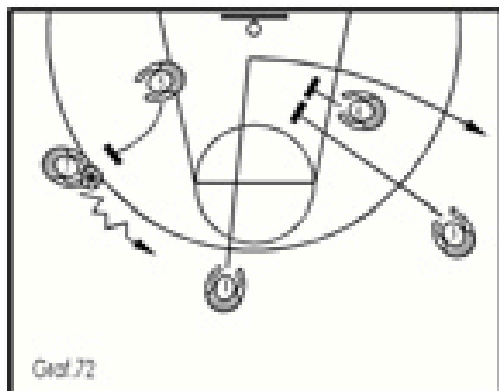
Ganar la espalda del defensor (lado oscuro).

J) UTILIZACIÓN DE ENGAÑOS.

Individuales como las fintas de recepción, puerta atrás, juego sin balón.

Colectivos encaminados a mantener una “defensa honesta”. Aconsejable para aquellos momentos en los que buscamos acciones de

1c1 o 2c2 (bloqueo directo) en aclarado: en el lado ayuda realizamos una serie de bloqueos indirectos o de cortes que en otros momentos del partido son acciones ganadoras dificultando, de este modo, la realización de ayudas (diagramas 70, 71, 72, 73 y 74).



K) REBOTE OFENSIVO Y BALANCE DEFENSIVO.

2. VENTAJAS DEL ATAQUE EN CAJA.

Si tenemos un poco de interés en analizar en nuestras videotecas el juego ofensivo de las principales ligas mundiales de baloncesto, podremos comprobar cómo una buena parte de sus equipos utilizan asiduamente este tipo de disposición ofensiva: la ejecución del “ataque en caja” a media cancha por parte de escuadras de España, de Italia, de la antigua Yugoslavia, Francia, Grecia e, incluso, de la propia NBA demuestra su efectividad y flexibilidad, así como la facilidad en la enseñanza y la adaptabilidad a las filosofías de juego y de metodología que cada uno de los entrenadores.

Por todo ello, podemos preguntarnos: “¿es ventajoso la enseñanza de este tipo de ataque a mis jugadores?”. Aunque mi intención en el presente trabajo sea el despertar un modesto inicio a la reflexión y no la expresión de unos principios universales, creo que la respuesta es afirmativa. Los que a continuación voy a señalar, son algunos puntos, no todos, que pueden demostrar los beneficios que este tipo de sistema ofensivo nos ofrece.

- Necesita de la ayuda de un dominio de la técnica y táctica individual, así como de todo tipo de cortes y bloqueos.
- Puede utilizarse en situaciones de banda y fondo, y resulta válido contra cualquier tipo de defensa.
- Permite a los equipos que gusten el juego rápido de contraataques y transiciones adaptarse inmediatamente a la ofensiva 5c5 en medio campo.
- Podemos establecer fácilmente las áreas que cada uno de nuestros jugadores deben ocupar en el campo.
- Conseguimos que nuestros jugadores no sean unos especialistas en el juego. Potenciamos, de este modo, la polivalencia y el conocimiento total del juego
- Ayuda a que nuestro base tenga el control del juego y que pueda desarrollar su creatividad. (diagrama 75)
- . En la disposición de salida más clásica, la de los hombres interiores en el poste alto, permite elegir libremente la mejor opción de pase determinada por el estudio de las características de los jugadores y de los objetivos que tengamos depositados en un tipo determinado de ataque: normalmente los defensores de los hombres altos no suelen salir a presionar líneas de pase (diagrama 76).
- Ofrece oportunidades de anotación a todos tus jugadores.
- Se transforma fácilmente en otras posiciones iniciales tan comunes actualmente como 1-2-2, doble stack o 1-4 alto y bajo.
- Relacionado con el punto inmediatamente anterior, permite la inclusión de numerosos elementos del “Corte de UCLA” de J. Wooden y tan utilizado a lo largo de las últimas décadas.
- Por su disposición en el campo, nuestros equipos podrán luchar por una buena posición de rebote ofensivo y de balance defensivo.