

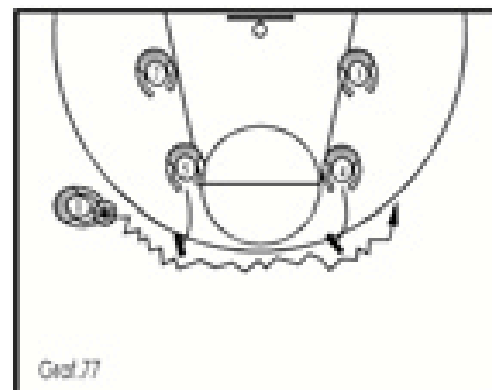
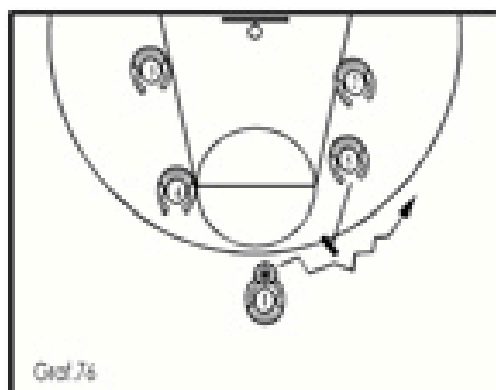
### 3. ORDENACIÓN ESPACIAL DE LOS JUGADORES.

Hemos hecho notar a lo largo de este artículo, en aras de añadir presión a la defensa oponente, la importancia de las ideas de versatilidad y flexibilidad con las que nos podemos encontrar trabajando el ataque en caja.

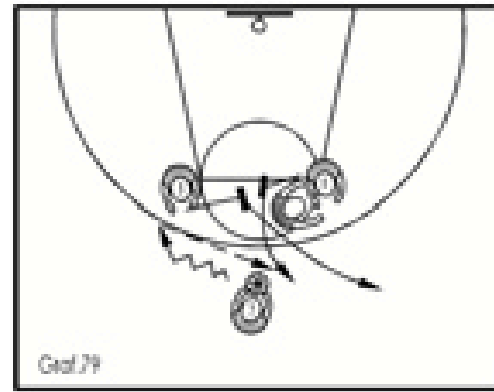
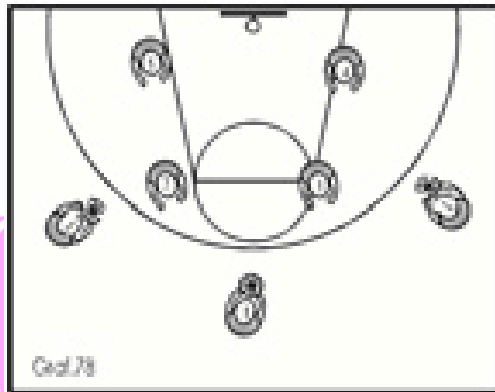
Pero ¿cómo podemos demostrar la polivalencia de este tipo de ataque atendiendo a su disposición inicial? Si nos preocupamos de analizar el juego que se viene realizando y partimos de la idea de que nuestros jugadores deben de mantener siempre entre ellos una buena distancia, que otorgaremos según su nivel, con la que dificultaremos la acción de la defensa y crearemos buenas líneas de pase, podremos comprobar la existencia de varias series.

Una primera que podemos denominar “clásica”: en ella, los dos hombres grandes, (4) y (5), ocupan el área del poste alto y los dos exteriores, (2) y (3), la del poste bajo.

Excelente posición para que el base,(1), reciba todo tipo de bloqueos por parte de los hombres altos (diagramas 76 y 77).

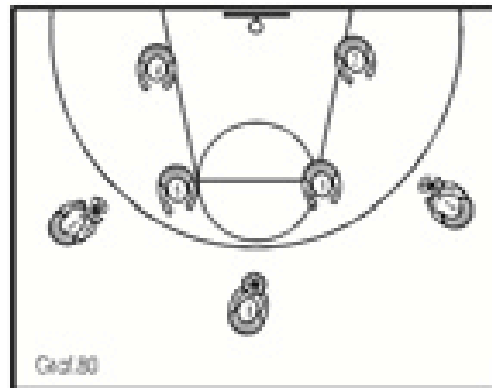


La segunda opción nos muestra cómo se pueden intercambiar las áreas de responsabilidad de la disposición básica: (2) y (3) se colocan en el poste alto, además de que (4) y (5) en las posiciones de poste bajo, donde normalmente se encuentran más a gusto (diagrama 78). Opcionalmente podemos colocar a nuestro base, sobre todo si es defendido cara a cara, en el poste alto para poder recibir, tras el correspondiente bloqueo, preferiblemente flare, en mejores condiciones el balón (diagrama 79).

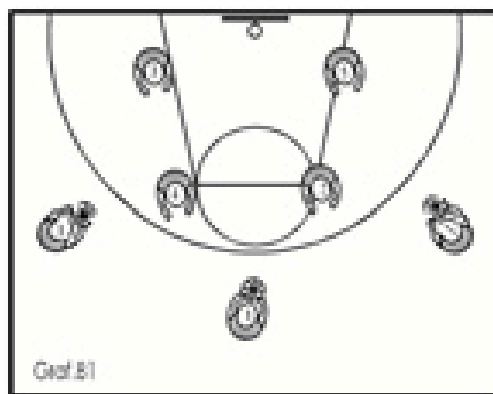


**Entrenadores**

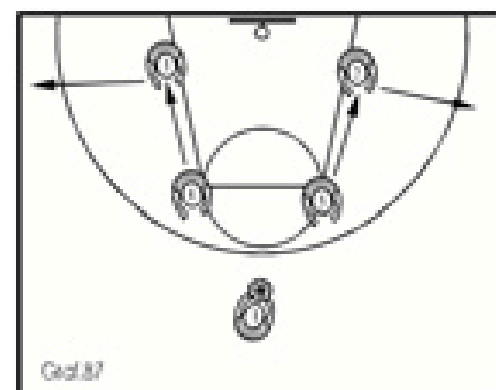
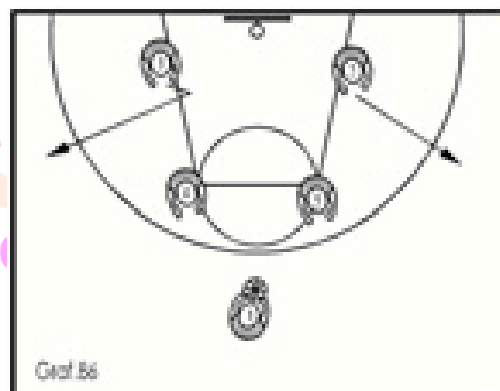
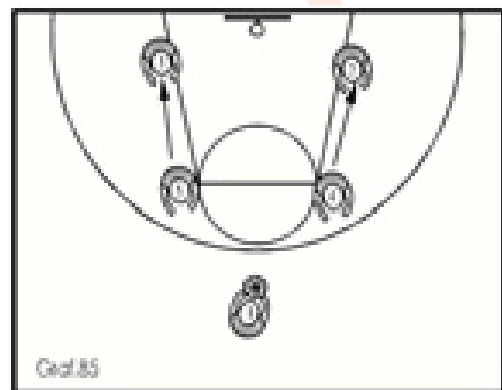
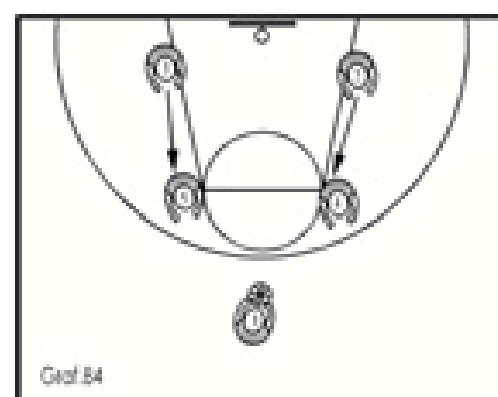
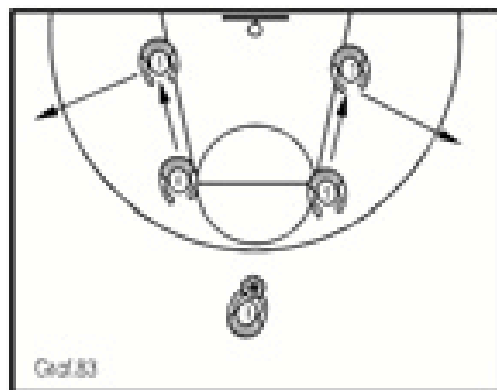
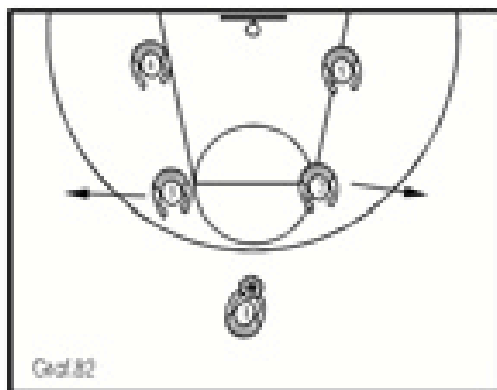
Otra posibilidad viene determinada por la colocación de (4) y (5), por una parte, así como la de (2) y (3), por otra, en el mismo cuadrante del campo. Permite un excelente juego de poste alto-bajo o buenas opciones de bloqueos para los lanzadores exteriores (diagrama 80)



Finalmente, (4) y (5), (2) y (3) ocupan zonas de poste alto y poste bajo, pero en distintos cuadrantes del campo (en aspa). (diagrama 81)



Además, como hemos señalado con anterioridad, la posición inicial del ataque en caja puede adaptarse fácilmente a otras disposiciones tan comunes actualmente como 1-2-2, doble stack o 1-4 alto y bajo (gráficos 82, 83, 84, 85, 86 y 87)



la  
ona  
enac

- 1/ Mucho más peligrosa en la NBA que en el baloncesto FIBA: no debemos olvidar que la existencia de la defensa ilegal determina poderosamente la filosofía ofensiva y defensiva del baloncesto profesional americano. En el nuestro, la posibilidad de que exista una mayor flotación (en el caso que lo determine el Scout del equipo rival) puede hacer que tenga una más fácil defensa
- 2/ Cf. E. Messina: “Construcción de un ataque contra individual”, en AA. VV. Clinic Internacional “V Centenario-Isla de Tenerife” Madrid, Área de publicaciones AEEB, 1996, pp. 30-32.
- 3/ Para una mayor información, cf. C., Madrid, Año VIII, C, JIMÉNEZ: “Los cortes”, en Clinic. Revista Nº 29, Madrid, AEEB, Año IX (enero 1996), Nº 32, pp. 19-22.
- 4/ No es nuestra intención, habida cuenta de la extensión del presente artículo, llevar a cabo un análisis de las distintas formas de bloqueos indirectos que existen.
- 5/ Y en los bloqueos dobles coloquemos como último hombre a aquél que no permita llevar a cabo un cambio defensivo
- 6/ Que no se tiene en cuenta cuando realizamos split the high and low post (“tijeras en el poste alto y poste bajo”).
- 7/ Cf. Javier Imbroda: “Marcadores cortos: ¿el fin de la diversión?”, en Clinic. Revista técnica de baloncesto, Madrid, Año VIII, Clinic. Revista 10 Nº 29, Abril 1995, p. 4
- 8/ Como comprobaremos con posterioridad, los jugadores que desarrollan su trabajo en puestos interiores y exteriores pueden intercambiar las posiciones que tradicionalmente se les ha asignado.
- 9/ Como comprobaremos con posterioridad, los jugadores interiores y exteriores pueden intercambiar las posiciones que tradicionalmente se les ha asignado.
- 10/ La transformación en ataque 1-4 alto, es muy aprovechable por aquellos entrenadores que no gustan del uso de las fintas de recepción y sí de una salida explosiva desde cerca del aro hacia el exterior, para conseguir, a la vez, la recepción del balón y la formación en el lugar deseado.



C/ FRANCISCO DE OCAMPO, 1  
13600 ALCAZAR DE SAN JUAN (C. REAL)  
TLF: 926 545 184 - FAX: 926 547 640  
[entrenadores@fbclm.net](mailto:entrenadores@fbclm.net) - <http://entrenadores.fbclm.net>

